

T.C
ARSİN KAYMAKAMLIĞI
YEŞİLYALI İBNİ SİNA ORTAOKULU MÜDÜRLÜĞÜ



2024-2028 STRATEJİK PLANI

MAYIS 2024



*Eğitimdir ki bir milleti ya özgür,
bağımsız, şanlı ve yüce bir toplum halinde yaşatır
ya da onu köleliğe ve yoksulluğa iter.*

Mustafa Kemal ATATÜRK

Okul/Kurum Bilgileri

İli: Trabzon	İlçesi: Arsin		
Adres: Yeşilyalı Mahallesi 61900 Arsin TRABZON	Coğrafi Konum (link)	https://goo.gl/maps/SEyu99WHWcD2	
Telefon Numarası: 462 711 60 60	Faks Numarası:	462 711 60 60	
e- Posta Adresi: 743092@meb.k12.tr	Web adresi:	sayfası	http://yesilyaliibnisinaortaokulu.meb.k12.tr/
Kurum Kodu: 743092	Öğretim Şekli:	Tam gün	

SUNUŞ



Çok hızlı gelişen dünyada, bilgiye erişim ve bilgi ihtiyacı da hızla değişmiştir. Başarı için plan ve organizasyon kaçınılmazdır. Doğru ve etkili bir iletişimin eğitimde başarıyı artıracığına hiç şüphe yoktur. Öğrencileri bütün çalışmaların odağına alarak, amaçlarımızı gerçekleştirmek için çalışmalar yürütmeliyiz.

Öğrenci merkezli eğitim, etkili iletişimi sağlama yolları, kurum hafızası, okulda doğru organizasyonu oluşturma ve bilgiye erişim yollarını öğrenme ve öğretme konusunda önümüzdeki 4 yılda bize rehber olacak bu çalışmayı tüm paydaşlarımızla paylaşmanın mutluluğunu yaşıyorum. 5018 sayılı Kamu Mali Yönetimi ve Kontrol Kanunu gereği, Kamu kurumlarında stratejik planlamanın yapılması gerekliliği esasına dayanarak hazırlanmıştır. Belirlenen stratejik amaçlar doğrultusunda okulumuzun 2024-2028 yıllarına ait stratejik plânı hazırlanmıştır. Özverili bir çalışma sonucu hazırlanan Stratejik Plan okulumuzun çağa uyumu ve gelişimi açısından tespit edilen ve ulaşılması gereken hedeflerin yönünü doğrultusunu ve tercihlerini kapsamaktadır. Okulumuza ait bu planın hazırlanmasında her türlü özveriye gösteren ve sürecin tamamlanmasına katkıda bulunan tüm paydaşlarımıza katkılarından dolayı teşekkür ediyorum.

Ali SARI

OKUL MÜDÜRÜ

STRATEJİK PLAN EKİBİ SUNUŞU

Geçmiş tecrübelerini iyi analiz eden, mevcut koşullarını bilen ve içinde olduğu koşulları iyi değerlendiren ve böylece gelecekte olmak istediği konumu şekillendiren kurumlar şüphesiz iyi stratejiler belirleyip, uygulayabilen kurumlardır.

Okulumuzda stratejik plan çalışmaları, 5018 sayılı Kamu Mali Yönetimi ve Kontrol Kanunu'nun gereği ve ilgili genelge doğrultusunda MEB Stratejik Plan Hazırlık Programına uygun olarak yürütülmektedir. Stratejik yönetimimiz, tüm paydaşların okul yönetimine katılımını sağlayan, paydaşları süreçlerin parçası olarak gören ve insan odaklılığı benimseyen bir anlayışa sahiptir.

Bilgi çağında toplumun gün geçtikçe artan bilgi arayışı ve bilgiye ulaşma ihtiyacını karşılayabilecek eğitim, öğretim ortamları oluşturarak kalite anlayışını arttırmak, değerlerimiz doğrultusunda dürüst, tarafsız, adil, sevgi dolu, iletişime açık, çözüm üreten, yenilikçi, önce insan anlayışına sahip bireyler yetiştirmek bizim temel hedefimizdir.

Okulumuzun 2024-2028 Stratejik Planında belirtilen amaç ve hedeflere ulaşmamızın gelişme ve kurumsallaşma süreçlerimize önemli katkılar sağlayacağına inanıyor, planın hazırlanmasında emeği geçen ve uygulanmasında emeği geçecek olan herkese teşekkür ediyoruz.

2024-2028 dönemi stratejik plan hazırlanması süreci Üst Kurul ve Stratejik Plan Ekibinin oluşturulması ile başlamıştır. Ekip tarafından oluşturulan çalışma takvimi kapsamında ilk aşamada durum analizi çalışmaları yapılmış ve durum analizi aşamasında paydaşlarımızın plan sürecine aktif katılımını sağlamak üzere paydaş anketi, toplantı ve görüşmeler yapılmıştır.

Durum analizinin ardından geleceğe yönelim bölümüne geçilerek okulumuzun amaç, hedef, gösterge ve eylemleri belirlenmiştir.

Çalışmaları yürüten ekip ve kurul bilgileri aşağıda verilmiştir.

STRATEJİK PLAN EKİBİ

İÇİNDEKİLER

Okul/Kurum Bilgileri.....	3
SUNUŞ	4
STRATEJİK PLAN EKİBİ SUNUŞU	5
İÇİNDEKİLER	6
GİRİŞ VE STRATEJİK PLANIN HAZIRLIK SÜRECİ.....	7
DURUM ANALİZİ	8
KURUMSAL TARİHÇE	9
UYGULANMAKTA OLAN STRATEJİK PLANIN DEĞERLENDİRİLMESİ	10
TABLO 2. YASAL YÜKÜMLÜLÜKLER VE MEVZUAT ANALİZİ TABLOSU	11
ÜST POLİTİKA BELGELERİ ANALİZİ	13
Faaliyet Alanları ile Ürün/Hizmetlerin Belirlenmesi.....	14
Paydaş Analizi	15
Paydaşların Önceliklendirilmesi	16
Paydaşların Değerlendirilmesi	17
Paydaş Görüşlerinin Alınması ve Değerlendirilmesi	18
Okul /Kurum İçi Analiz	22
Teknolojik Düzey	28
Mali Kaynaklar	30
Çevre Analizi (PESTLE).....	32
GZFT Analizi.....	34
Tespit ve İhtiyaçların Belirlenmesi	38
GELECEĞE BAKIŞ.....	39
Misyon.....	39
MİSYONUMUZ	39
VİZYONUMUZ.....	39
İlkelerimiz.....	39
Temel Değerler	40
AMAÇ, HEDEF VE PERFORMANS GÖSTERGESİ İLE STRATEJİLERİN BELİRLENMESİ	41
Stratejik Hedefler, Performans Göstergeleri,Stratejiler	41
Maliyetlendirme	48
Tablo17:Tahmini Maliyetler (TL).....	48
İzleme ve Değerlendirme	49
EKLER:	50

GİRİŞ VE STRATEJİK PLANIN HAZIRLIK SÜRECİ

1.1 Strateji Geliştirme Kurulu ve Stratejik Plan Ekibi

Tablo 1. Strateji Geliştirme Kurulu ve Stratejik Plan Ekibi Tablosu

Strateji Geliştirme Kurulu Bilgileri		Stratejik Plan Ekibi Bilgileri	
Adı Soyadı	Ünvanı	Adı Soyadı	Ünvanı
Ali SARI	Okul Müdürü	Recep KULAK	Müdür Yardımcısı
Recep KULAK	Müdür Yardımcısı	Ali Osman ÖZGENÇ	Türkçe Öğretmeni
Yücel UZUNOĞLU	Türkçe Öğretmeni	Emine UZUN	İngilizce Öğretmeni
Emine UZUN	İngilizce Öğretmeni	Ekrem AYAZOĞLU	O .A.B . Başkanı
Ekrem AYAZOĞLU	O .A.B . Başkanı		

1.2 Planlama Süreci:

2024-2028 dönemi stratejik plan hazırlanma süreci Strateji Geliştirme Kurulu ve Stratejik Plan Ekibi'nin oluşturulması ile başlamıştır. Ekip tarafından oluşturulan çalışma takvimi kapsamında ilk aşamada durum analizi çalışmaları yapılmış ve durum analizi aşamasında, paydaşlarımızın plan sürecine aktif katılımını sağlamak üzere paydaş anketi, toplantı ve görüşmeler yapılmıştır. Durum analizinin ardından geleceğe yönelim bölümüne geçilerek okulumuzun/kurumumuzun amaç, hedef, gösterge ve stratejileri belirlenmiştir.

DURUM ANALİZİ

Stratejik planlama sürecinin ilk adımı olan durum analizi, okulumuzun/kurumumuzun “neredeyiz?” sorusuna cevap vermektedir. Okulumuzun/kurumumuzun geleceğe yönelik amaç, hedef ve stratejiler geliştirebilmesi için öncelikle mevcut durumda hangi kaynaklara sahip olduğu ya da hangi yönlerinin eksik olduğu ayrıca, okulumuzun/kurumumuzun kontrolü dışındaki olumlu ya da olumsuz gelişmelerin neler olduğu değerlendirilmiştir. Dolayısıyla bu analiz, okulumuzun/kurumumuzun kendisini ve çevresini daha iyi tanınmasına yardımcı olacak ve stratejik planın sonraki aşamalarından daha sağlıklı sonuçlar elde edilmesini sağlayacaktır.

Durum analizi bölümünde, aşağıdaki hususlarla ilgili analiz ve değerlendirmeler yapılmıştır;

- ✓ Kurumsal tarihçe
- ✓ Uygulanmakta olan planın değerlendirilmesi
- ✓ Mevzuat analizi
- ✓ Üst politika belgelerinin analizi
- ✓ Faaliyet alanları ile ürün ve hizmetlerin belirlenmesi
- ✓ Paydaş analizi
- ✓ Kuruluş içi analiz
- ✓ Teknolojik Düzey
- ✓ Mali Kaynaklar
- ✓ Pestle Analizi
- ✓ Güçlü ve zayıf yönler ile fırsatlar ve tehditler (GZFT) analizi
- ✓ Tespit ve ihtiyaçların belirlenmesi

KURUMSAL TARİHÇE

Arsin Yeşilyalı İbni Sina İlkokulu-Ortaokulu : Yapımına Halkevi olarak başlanan halk katkısı ile 1948 yılında bitirilen binada Yaylacık Köyü İlkokulu olarak Eğitim ve Öğretime başlandı. İlk mezunlarını aynı yıl verdi. Deniz kenarında iki derslikli binada 1983 yılına kadar öğretim yapıldı.1983 yılında bina yıkılarak aynı arsaya dört derslikli yeni bir bina yapıldı. Zamanla bu bina da ihtiyacı karşılayamaz oldu. İlkokulların sekiz yıla çıkarılması ile Beldenin ihtiyacına uzun süre cevap verebilecek yeni bina yapıldı.2006-2007 Eğitim ve Öğretim yılında yeni bina beldeye hizmet vermeye başladı. Okulumuz adını (980-1037) yıllarında Yaşayan tıp alanında ünlü bilgini olan İbni Sina'dan almıştır.

480 kişilik olarak planlanan okulumuz bulunduğu eğitim bölgesindeki ve eğitim bölgesinin dışında taşınabilir olarak 117 öğrenciye hizmet vermektedir. Okulumuz Milli Eğitim Bakanlığı İlköğretim Okulu Tip projesi olup betonarme olarak inşa edilmiştir. Zemin ve iki kattan oluşmaktadır. Engelli öğrencilere yönelik asansör bulunmaktadır. Bina deprem tehlikesine yönelik olarak üç bitişik blok halinde yapılmış olup bloklar arası deprem bağlantıları bulunmaktadır. Duvar zeminleri sıva üzerine plastik boya olarak boyanmıştır. Zeminler kalebodur ile döşenmiştir. Okulumuz Zemin katında öğrencilerimizin kullanımına sunulmuş bir adet Z kütüphane bulunmaktadır. Öğrencilerimiz ve öğretmenler her türlü çalışmalarında kütüphane kaynaklarından aktif olarak yararlanmaktadır.

2019-2020 yılında 120,2020-2021 yılında 108,2021-2022 yılında 116,2022-2023 yılında 136 öğrenci eğitim öğretim görmüştür.2023-2024 eğitim öğretim yılında 117 öğrenci eğitim öğretim görmektedir.2022-2023 yılı okul sporları karate kumite yarışmalarında il 1.ligi ve bölge 3.lüğü , okul sporları güreş branşında il 2.ligi, 2023-2024 okul sporları wushu sanda branşında il 1.ligi ile Türkiye 3.lüğü , 2023-2024 badminton küçük erkekler il 3. lüğü dereceleri elde edilmiştir. Açılışından bu yana öğrencilerimiz tüm paydaşlarımızın özverili çalışmaları sonucunda sosyal, kültürel ve sportif alanlarda önemli başarılar elde etmişlerdir. Mezun öğrencilerimiz ilçemizi ve ilimizin önemli ortaöğretim kurumlarında okuma şansı bulmuşlardır.

2022-2023 eğitim öğretim yılında 4 öğrencimiz PBYS kazanarak burs almaya hak kazanmıştır. Yine

2022-2023 eğitim öğretim yılı sonunda yapılan LGS sonucu 8. Sınıflardan 1 öğrencimiz sınavla öğrenci alan kuruma yerleşmiştir.Okulumuzda idareci, öğretmen ve veli işbirliği içerisinde en iyiye, en güzele ulaşmak hedefimizdir.

Öğrencilerimizin Atatürk İlke ve İnkılaplarına sahip çıkan; bayrağını, vatanını, milletini seven; milli ve manevi değerlerini benimseyen; her yönden sağlıklı olan; başarıya ulaşmak için çalışan, araştıran, okuyan; teknolojik donanımlara sahip olan ve kullanan; çevre bilincine ulaşmış bireyler olarak yetiştirmek en büyük hedefimizdir.

UYGULANMAKTA OLAN STRATEJİK PLANIN DEĞERLENDİRİLMESİ

Yeşilyalı İbni Sina Ortaokulu Müdürlüğünün 2019-2023 Stratejik Planı; “Eğitim Öğretime Erişimin Artırılması, Eğitim Öğretimde Kalitenin Artırılması ve Kurumsal Kapasitenin Geliştirilmesi” temalarını içermektedir. Her temada 1 amaç belirlenmiştir. 1. amaçta 1 hedef, 2. amaçta 2 hedef ve 3. amaçta 2 hedef olmak üzere toplam 3 amaç ve 5 hedef belirlenmiştir. Planda yer alan hedefleri gerçekleştirmek için belirlenen tedbir ve stratejilerin tamamına yakını uygulanmıştır. Plan dönemi tamamlanmamış olmasına rağmen performans göstergelerinin büyük çoğunluğunda, plan döneminin son performans yılı 2023 hedefine ulaşılmıştır. 2020, 2021,2022 ve 2023 mali yılları için hazırladığımız ve kurumumuzun resmi internet sitesinde kamuoyuna sunduğumuz performans programları ve faaliyet raporlarında bu durum açıkça gösterilmiştir.

2024-2028 Stratejik Planımızdaki hedefler önceki plan dönemine benzer olarak paydaşlarımızın beklentileri, kurumumuzun faaliyet alanları, ihtiyaçlar ve gelişim alanları ile MEB politikaları birlikte analiz edilerek belirlenmiştir. Bu analiz sonucunda belirlediğimiz hedeflerle, önceki plan dönemindeki hedefler benzerlik göstermektedir. Gerek paydaşlarımızın beklentilerinin üst düzeyde olması, gerek beklentilerin çeşitliliği ve sayısı, gerekse içinde bulunduğumuz dönemin hassasiyetine binaen Müdürlüğümüz 2024-2028 döneminde vizyonunu geniş bir bakış açısıyla belirlemiştir. Bu nedenle her ne kadar benzer nitelikte hedefler belirlenmiş olsa da çeşitlilik ve sayı itibariyle 2024-2028 Stratejik Plan dönemi hedefleri, önceki plan dönemi hedeflerinden farklılık arz etmektedir.

TABLO 2. YASAL YÜKÜMLÜLÜKLER VE MEVZUAT ANALİZİ TABLOSU

Tablo 2

Yasal Yükümlülük	Dayanak	Tespitler	İhtiyaçlar
<ul style="list-style-type: none"> • Müdürlüğümüz Dayanak başlığı altında sıralanan Kanun, Kanun Hükmünde Kararname, Tüzük, Genelge ve Yönetmeliklerdeki ilgili hükümleri yerine getirmekle mükelleffir. • Müdürlüğümüz eğitim-öğretim hizmetleri, insan kaynakları, halkla ilişkiler, fiziki ve mali destek hizmetleri, stratejik plan hazırlama, stratejik plan izleme-değerlendirme süreci iş ve işlemleri faaliyetlerini yürütmektedir. Faaliyetlerimizden öğrenciler, öğretmenler, personel, yöneticiler velileri doğrudan etkilenmektedir. • Müdürlüğümüz resmi kurum ve kuruluşlar, sivil toplum kuruluşları ve özel sektörle mevzuat hükümlerine aykırı olmamak ve faaliyet alanlarını kapsamak koşuluyla protokoller ve diğer işbirliği çalışmalarını yürütme yetkisine haizdir. 	<ul style="list-style-type: none"> • T.C. Anayasası • 1739 Sayılı Millî Eğitim Temel Kanunu • 652 Sayılı MEB Teşkilat ve Görevleri Hakkındaki Kanun Hükmünde Kararname • 222 Sayılı Millî Eğitim Temel Kanunu (Kabul No:5.1.1961, RG: 12.01.1961/10705- Son Ek ve Değişiklikler: Kanun No:12.11.2003/5002, RG:21.11.2003) • 657 Sayılı Devlet Memurları Kanunu • 5442 Sayılı İl İdaresi Kanunu • 3308 Sayılı Mesleki Eğitim Kanunu • 439 Sayılı Ek Ders Kanunu • 4306 Sayılı Zorunlu İlköğretim ve Eğitim Kanunu • 5018 sayılı Kamu • Mali Yönetimi ve Kontrol Kanunu • MEB Personel Mevzuat Bülteni • Taşıma Yoluyla Eğitime Erişim Yönetmeliği • MEB Millî Eğitim Müdürlükleri Yönetmeliği (22175 Sayılı RG Yayınlanan) • Millî Eğitim Bakanlığı 	<ul style="list-style-type: none"> • Müdürlüğümüzün hizmet Alanları çok çeşitlidir ve hedef kitlesi nicelik İtibariyle oldukça büyüktür. Farklı hizmet alanları ile ilgili diğer kamu kurum ve kuruluşlarıyla yapılan protokollerde, diğer kurumların tabi oldukları mevzuattaki farklılıklardan dolayı yetki çatışması yaşanmamaktadır. Fakat diğer kamu kurum ve kuruluşlarının faaliyet alanlarında eğitim-öğretim hizmetlerine yeteri kadar yer verilmediğinden , herhangi bir destek talebi gerçekleştirildiğinde mevzuata dayandırmada güçlük yaşamaktadırlar. • Müdürlüğümüz hiçbir hizmetinde mevzuattaki hükümlere aykırı davranmamaktadır. Tüm hizmetler mevzuat çerçevesinde gerçekleşmektedir. Fakat mevzuata aykırı olmamak koşuluyla eğitim faaliyetlerimiz, eğitim hizmetinin verildiği Bölgenin ekonomik, sosyal, ekolojik, jeolojik vb. dinamikleri dikkate alınarak yürütülmektedir. 	<ul style="list-style-type: none"> • Müdürlüğümüz Faaliyetleri gereği sağlık, güvenlik, altyapı çalışmaları gibi ek hizmetlere ihtiyaç duymaktadır. Bunun yanında öğrencilerimizin akademik ve sosyal becerilerinin geliştirilmesi , öğretmen ve yöneticilerimizin mesleki gelişimlerine destek sağlanması amacıyla diğer kurumlarla işbirliği yapılması gerekmektedir. Bu iş birliği kapsamında diğer kurumların mevzuatının eğitim hizmetlerine yeteri kadar yer verecek şekilde düzenlenmesi gerekmektedir.

	<p>Rehberlik ve Psikolojik Danışma Hizmetleri Yönetmeliği</p> <ul style="list-style-type: none">• 04.12.2012/202358 Sayı İl İlçeMEM'inTeşkilatlanması43NoluGenelge• 26 Şubat 2018 tarihinde yayımlanan Kamu İdarelerinde Stratejik Planlamaya İlişkin Usul ve Esaslar Hakkındaki Yönetmelik• 2019 -2023İlçe Milli Eğitim Müdürlüğü Stratejik Planı• 2019-2023 İl Milli Eğitim Müdürlüğü Stratejik Planı		
--	--	--	--

ÜST POLİTİKA BELGELERİ ANALİZİ

TABLO3. ÜST POLİTİKA BELGELERİ ANALİZİ TABLOSU

Tablo 3

Üst Politika Belgesi	İlgili Bölüm/Referans	Verilen Görev/İhtiyaçlar
5018 sayılı Kamu Mali Yönetimi ve Kontrol Kanunu	<ul style="list-style-type: none">• 9.Madde,• 41.Madde	Kurum Faaliyetlerinde bütçenin etkin ve verimli kullanımı Stratejik Plan Hazırlama Performans Programı Hazırlama Faaliyet Raporu Hazırlama
30344 sayılı Kamu İdarelerinde Stratejik Plan Hazırlamaya İlişkin Usul ve Esaslar Hakkında Yönetmelik(26Şubat2018)	Tümü	5 yıllık hedefleri içeren Stratejik Plan hazırlanması
Kamu İdareleri İçin Stratejik Plan Hazırlama Kılavuzu(26Şubat2018)	Tümü	5 yıllık hedefleri içeren Stratejik Plan hazırlanması
2018/16sayılı Genelge,2019-2023Stratejik Plan Hazırlık Çalışmaları(18 Eylül 2018)	Tümü	2019-2023Stratejik Planının Hazırlanması
MEB 2019-2023 Stratejik Plan Hazırlık Programı(18 Eylül 2018)	Tümü	2019-2023 Stratejik Planı Hazırlama Takvimi
MEB 2019-2023 Stratejik Planı	Tümü	MEB Politikaları Konusunda Taşra Teşkilatına Rehberlik
Kamu İdarelerince Hazırlanacak Performans Programları Hakkında Yönetmelik	Tümü	5yıllık kurumsal hedeflerin her bir mali yıl için ifade edilmesi
Kamu İdarelerince Hazırlanacak Faaliyet Raporu Hakkında Yönetmelik	Tümü	Her bir mali yıl için belirlenen hedeflerin gerçekleşme durumlarının tespiti, raporlanması
İl Milli Eğitim Müdürlüğü 2019-2023 Stratejik Planı	Tümü	5 yıllık hedefleri içeren Stratejik Plan hazırlanması
İlçe Milli Eğitim Müdürlüğü 2019-2023 Stratejik Planı	Tümü	5 yıllık hedefleri içeren Stratejik Plan hazırlanması

FAALİYET ALANLARI İLE ÜRÜN/HİZMETLERİN BELİRLENMESİ

TABLO 4. FAALİYET ALANLARI İLE ÜRÜN/HİZMETLERİN BELİRLENMESİ

Tablo 4

Faaliyet Alanı	Ürün/Hizmetler
A- Eğitim-Öğretim Hizmetleri	<ol style="list-style-type: none">1. Eğitim-öğretim iş ve işlemleri2. Ders Dışı Faaliyet İş ve İşlemleri3. Özel Eğitim Hizmetleri4. Kurum Teknolojik Altyapı Hizmetleri5. Anma ve Kutlama Programlarının Yürütülmesi6. Sosyal, Kültürel, Sportif Etkinlikler7. Öğrenci İşleri (kayıt, nakil, ders programları vb.)8. Zümre Toplantılarının Planlanması ve Yürütülmesi
B- Stratejik Planlama, Araştırma- Geliştirme	<ol style="list-style-type: none">1. Stratejik Planlama İşlemleri2. İhtiyaç Analizleri3. Eğitime İlişkin Verilerin Kayıtlanması4. Araştırma-Geliştirme Çalışmaları5. Projeler Koordinasyon
C- İnsan Kaynaklarının Gelişimi	<ol style="list-style-type: none">1. Personel Özlük İşlemleri2. Norm Kadro İşlemleri3. Hizmet içi Eğitim Faaliyetleri
D- Fiziki ve Mali Destek	<ol style="list-style-type: none">1. Okul Güvenliğinin Sağlanması2. Ders Kitaplarının Dağıtımı3. Taşınır Mal İşlemleri4. Temizlik, Güvenlik, Isıtma, Aydınlatma Hizmetleri5. Evrak Kabul, Yönlendirme ve Dağıtım İşlemleri6. Arşiv Hizmetleri
E-Denetim ve Rehberlik	<ol style="list-style-type: none">1. Öğretmenlere Rehberlik ve İşbaşında Yetiştirme Hizmetleri2. Ön İnceleme, İnceleme ve Soruşturma Hizmetleri
F-Halkla İlişkiler	<ol style="list-style-type: none">1. Bilgi Edinme Başvurularının Cevaplanması2. Protokol İş ve İşlemleri3. Basın, Halk ve Ziyaretçilerle İlişkiler4. Okul-Aile İşbirliği

PAYDAŞ ANALİZİ

Kurumumuzun faaliyet alanları dikkate alınarak, kurumumuzun faaliyetlerinden yararlanan, faaliyetlerden doğrudan/dolaylı ve olumlu/olumsuz etkilenen veya kurumumuzun faaliyetlerini etkileyen paydaşların (kişi, grup veya kurumlara) tespiti için bir dizi toplantı düzenlenmiştir. Bu toplantılarda Stratejik Plan Hazırlama Ekibi “beyin fırtınası, tartışma, örnek” olay yöntemlerini kullanarak öncelikle paydaşlar, ardından bu paydaşların türü (iç paydaş/dış paydaş) belirlemiştir.

Tablo 5. Paydaş Analizi

Paydaş Adı	İç Paydaş	Dış Paydaş
Arsin Kaymakamlığı		√
Arsin Belediyesi		√
İlçe MEM Üst Yönetici		√
Okul Müdürü	√	
Okulda Görevli Öğretmenler	√	
Okul/Kurum Yöneticileri		√
Öğrenciler	√	
Öğrenci Veliler	√	
Arsin İlçe Sağlık Müdürlüğü		√
Arsin İlçe Emniyet Amirliği		√
Diğer okul Müdürlükleri		√
Trabzon Üniversitesi		√
Arsin Gençlik Hizmetleri ve Spor İlçe Müdürlüğü		√
İl ve İlçe Milli Eğitim Müdürlüğü Personeli		√

PAYDAŞLARIN ÖNCELİKLENDİRİLMESİ

Stratejik Plan Hazırlama Ekibi, paydaşların ve paydaş türlerinin belirlenmesinin ardından paydaşların önem derecesi, etki derecesi ve önceliğini tespit etmiştir. Paydaşların önceliklendirilmesi, etki ve önemlerinin tespit edilmesinde Kamu İdareleri İçin Stratejik Plan Hazırlama Kılavuzunda (26 Şubat 2018) belirtilen Paydaş Etki/Önem Matrisi tablosundan (Tablo 5) yararlanılmıştır.

Tablo 6. Paydaşların Önceliklendirilmesi

Paydaş Adı	İç Paydaş	Dış Paydaş	Önem Derecesi	Etki Derecesi	Önceliği
Arsin Kaymakamlığı		√	4	3	3
Arsin Belediyesi		√	4	3	3
İlçe MEM Üst Yönetici		√	4	4	4
Okul Müdürü	√		5	5	5
Okulda Görevli Öğretmenler	√		5	5	5
Okul/Kurum Yöneticileri		√	3	3	3
Öğrenciler	√		5	5	5
Öğrenci Veliler	√		4	4	4
Arsin İlçe Sağlık Müdürlüğü		√	3	3	2
Arsin İlçe Emniyet Amirliği		√	3	3	2
Diğer okul Müdürlükleri		√	3	3	3
Trabzon Üniversitesi		√	2	1	1
Arsin Gençlik Hizmetleri ve Spor İlçe Müdürlüğü		√	3	3	3
İlçe Eğitim Müdürlüğü Personeli		√	4	3	3
Önem Derecesi: 1,2,3gözet;4,5birlikte çalış					
Etki Derecesi: 1,2,3İzle;4,5bilgilendir					
Önceliği: 5= Tam; 4=Çok; 3=Orta; 2=Az; 1=H iç					

PAYDAŞLARIN DEĞERLENDİRİLMESİ

Paydaş Analizi kapsamında Stratejik Plan Hazırlama Ekibi; Müdürlüğümüzün sunduğu ürün/hizmetlerinin hangi paydaşlarla ilgili olduğu, paydaşların ürün/hizmetlere ne şekilde etki ettiği ve paydaş beklentilerinin neler olduğu gibi durumları değerlendirerek Paydaş Ürün/Hizmet Matrisi hazırlamıştır.

Tablo7: Paydaş - Ürün/Hizmet Matrisi

	Ürün/Hizmet	İl	Kaymakamlık	İlçe MEM	Okul Müdürümüz	Öğretmenler	Öğrenciler	Velliler	Personel	İlçe Emniyet	İlçe Toplum Sağlığı	Tasınak Eğitim	Diğer Eğitim	Özel Sektör	Sivil Toplum	İlçe Belediye	Diğer Kurum ve
A -Eğitim Öğretim Faaliyetleri	1			√	√	√	√										
	2				√	√	√										
	3				√	√	√	√									
	4			√	√	√	√										
	5		√	√	√	√	√	√								√	
	6				√	√	√										
B-Strateji Geliştirme, Ar-Ge Faaliyetleri	7			√	√	√	√										
	8			√	√	√	√										
	1			√	√	√			√								
	2			√	√	√											
	3				√	√											
C-İnsan Kaynakları Gelişimi	4				√	√											
	5				√	√											
	1	√	√	√	√	√			√								
D-Fiziki ve Mali Destek	2	√	√	√	√	√			√								
	3	√	√	√	√	√			√								
	1			√	√	√	√		√	√							
	2			√	√	√	√										
	3			√	√	√			√								
	4			√	√	√	√		√		√					√	
	5			√	√	√	√		√	√	√						
	6			√	√	√			√								
E-Denetim ve Rehberlik	7			√	√	√			√								
	8			√	√	√	√		√	√							
F-Halkla İlişkiler	1	√	√	√	√	√			√								
	2	√	√	√	√	√											
	3			√	√	√			√								
	4			√	√	√	√	√									

PAYDAŞ GÖRÜŞLERİNİN ALINMASI VE DEĞERLENDİRİLMESİ

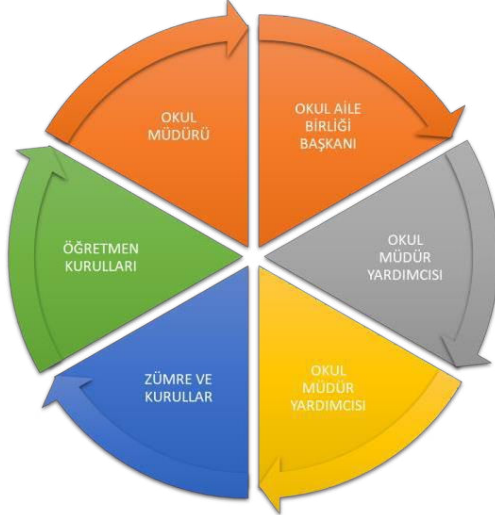
Kurumumuzun temel paydaşları öğrenci, veli ve öğretmen olmakla birlikte eğitimin dışsal etkisi nedeniyle okul çevresinde etkileşim içinde bulunan geniş bir paydaş kitlesi bulunmaktadır. Paydaşlarımızın görüşleri anket, toplantı, dilek ve istek kutuları, elektronik ortamda iletilen önerilerde dâhil olmak üzere çeşitli yöntemlerle sürekli olarak alınmaktadır.

Katılımcılık stratejik planlamanın temel unsurlarından biridir. Kurumlar için etkileşimde oldukları tarafların görüşlerinin alınması, yararlanıcıların ihtiyaçlarına cevap verecek nitelikte sürdürülebilir politikalar geliştirilebilmesi, tarafların hazırlanan stratejik planı ve buna bağlı olarak gerçekleştirilecek faaliyet ve projeleri sahiplenmesi ve kurumun kendini içerden ve dışarıdan nasıl değerlendirildiğine ilişkin bilgi alabilmesi açısından büyük önem taşımaktadır. Paydaş analizi bu bağlamda planlama sürecinde katılımcılığın sağlandığı ve taraflara ulaşılarak görüşlerinin alındığı önemli bir aşamadır.

Okulumuz paydaş analizi çalışmaları kapsamında kurum personelinin tamamına öğretmen, idareci, memur ve yardımcı personel ile öğrenci ve velilerimize sorularak anket çalışması uygulanmış olup öncelikle ürün, hizmetler ve faaliyet alanlarından yola çıkılarak paydaş listesi hazırlanmıştır. Söz konusu listenin hazırlanmasında temel olarak kurumun mevzuatı, teşkilat şeması, gerçekleştirilen toplantılar, beyin fırtınası yöntemi, alınan görüşlerin sonuçları, yasal yükümlülüklerle ilgili olarak belirlenen faaliyet alanlarından yararlanılmıştır.

Paydaş analizi süreci gerçekleştirildikten sonra beyin fırtınası uygulaması ve memnuniyet anketi sonuçları değerlendirilerek elde edilen

görüş ve öneriler ile belirlenen sorun alanları, kurum içi ve çevre analizleri, GZFT analizi ve geleceğe yönelim bölümünün hedef ve tedbirlerine yansıtılmıştır.



Öğrenci Anketi Sonuçları:

Sıra No	MADDELER	Memnuniyet Ortalama	Memnuniyet Yüzde
1	Öğretmenlerimle ihtiyaç duyduğumda rahatlıkla görüşebilirim.	2,51	50,22
2	Okul müdürü ile ihtiyaç duyduğumda rahatlıkla konuşabiliyorum.	3,62	72,38
3	Okulun rehberlik servisinden yeterince yararlanabiliyorum.	3,70	74,05
4	Okula ilettiğimiz öneri ve isteklerimiz dikkate alınır.	3,19	63,81
5	Okulda kendimi güvende hissediyorum.	4,14	82,86
6	Okulda öğrencilerle ilgili alınan kararlarda bizlerin görüşleri alınır.	3,38	67,62
7	Öğretmenler yeniliğe açık olarak derslerin işlenişinde çeşitli yöntemler kullanmaktadır.	3,81	76,19
8	Derslerde konuya göre uygun araç gereçler kullanılmaktadır.	3,81	76,19
9	Teneffüslerde ihtiyaçlarımı giderebiliyorum.	3,74	74,76
10	Okulun içi ve dışı temizdir.	2,98	59,52
11	Okulun binası ve diğer fiziki mekanlar yeterlidir.	2,69	53,81
12	Okul kantininde satılan malzemeler sağlıklı ve güvenlidir.	2,45	49,05
13	Okulumuzda yeterli miktarda sanatsal ve kültürel faaliyetler düzenlenmektedir.	3,43	68,57

Öğretmen Anketi Sonuçları:

Sıra No	MADDELER	Memnuniyet Ortalama	Memnuniyet Yüzde
1	Okulumuzda kararlar çalışanlar tarafından alınır.	4	%80
2	Kurumdaki tüm duyurular çalışanlara iletilir.	4,4	%88
3	Her türlü ödüllendirmede adil olma ve objektiflik esastı.	4	%80
4	Kendimi okulun değerli üyesi olarak görürüm.	4	%80
5	Okulum kendimi geliştirme imkânı tanımaktadır.	4	%80
6	Okulum teknik araç ve gereç yönünden yeterli donanımlıdır.	2,8	%56
7	Okulda çalışanlara yönelik sosyal ve kültürel faaliyetler düzenlenir.	3,3	%66
8	Öğretmenler arasında ayırım yapılmamaktadır.	3,7	%74
9	Yerelde ve toplumda olumlu etki bırakacak çalışmalar yapılmaktadır	3,4	%68
10	Yöneticilerimiz yaratıcı ve yenilikçi düşüncelerin üretilmesini teşvik eder ve destekler.	3,8	%76
11	Yöneticilerimiz okulun iyileştirmeye açık alanlarını paylaşır.	4,1	%82
12	Sadece öğretmenlerin kullanımına tahsis edilmiş yerler yeterli	3,6	%72
13	Alanımdaki yenilik ve gelişmeleri takip eder ve kendimi güncellerim	4	%80

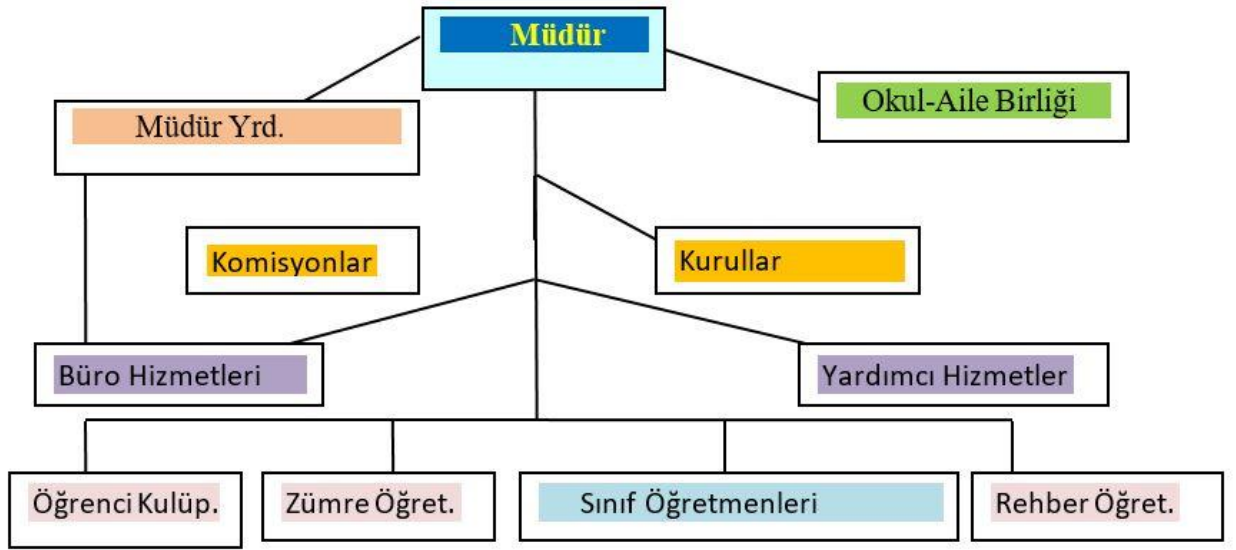
Veli Anketi Sonuçları:

Sıra No	MADDELER	Memnuniyet Ortalama	Memnuniyet Yüzde
1	Okul çalışanlarıyla rahatça görüşebiliyorum.	4,5	%90
2	Beni ilgilendiren okul duyurularını zamanında öğreniyorum.	4,7	%94
3	Öğrencimle ilgili konularda rehberlik hizmeti alabiliyorum.	4,5	%90
4	İstek ve şikâyetlerim dikkate alınıyor.	4,1	%82
5	Öğretmenler derslerde çeşitli yöntemler kullanmaktadır.	3,8	%76
6	Yabancı kişilere karşı güvenlim önlemleri alınmaktadır.	3,5	%70
7	Okulda bizleri ilgilendiren kararlarda görüşlerimiz dikkate alınır.	3,9	%78
8	E-Okul Veli Bilgilendirme Sistemi ile okulun internet sayfasını düzenli olarak takip ediyorum.	4,3	%86
9	Çocuğumun okulunu sevdiğini ve öğretmenleriyle iyi anlaştığını düşünüyorum.	4,2	%84
10	Okul, teknik araç ve gereç yönünden yeterli donanıma sahiptir.	3,5	%70
11	Okul her zaman temiz ve bakımlıdır.	3,5	%70
12	Okulun binası ve diğer fiziki mekanlar yeterlidir.	3,4	%68
13	Okulumuzda yeterli miktarda sanatsal ve kültürel faaliyetler düzenlenmektedir.	3,8	%76

OKUL /KURUM İÇİ ANALİZ

İnsan Kaynakları

İnsan Kaynakları Yetkinlik Analizi



Tablo 8. Çalışanların Görev Dağılımı

Çalışanın Ünvanı	Görevleri
Okul /Kurum Müdürü	Bir okulun en üst düzey yöneticisi olarak görev yapar. Öğretmenleri, personeli, öğrencileri ve velileri yönetir ve okulun günlük işleyişini denetler. Aynı zamanda, eğitim programlarını, öğretim metotlarını ve okul hedeflerini belirler ve bu hedeflerin başarılması için çalışır.
Müdür Yardımcısı	Okulla ilgili yönetim işlerine destek olur. Okulun her türlü yazışma, yönetim, güvenlik, bakım, beslenme ve etkinlik gibi işleri ile ilgilenir. Müdür tarafından verilen görevleri yerine getirir.
Öğretmenler	Eğitim kurumlarında öğrencilere ders verme görevini yerine getirirler. Öğretmenler, öğrencilerin öğrenme potansiyelini ortaya çıkarmak, öğrencileri eğitmek, yeteneklerini geliştirmek ve onları gelecekteki hayatlarına hazırlamak için çalışırlar.
Yönetim İşleri ve Büro Memuru	<ul style="list-style-type: none">• Yazışmaların takibini yapmak,• Kayıtları incelemek ve raporlama yapmak,• Büronun ihtiyaçlarını tespit etmek,• Gerekli hesaplamaları yapmak,• Büroya gelen çağrıları cevaplamak.
Yardımcı Hizmetler Personeli	Kurumlarda her türlü yazı ve dosya dağıtmak ve toplamak, müracaat sahiplerini karşılamak ve yol göstermek; hizmet yerlerini temizleme, aydınlatma ve ısıtma işlerinde çalışmak veya basit iklim rasatlarını yapmak; ilaçlama yapmak veya yaptırmak görevlerini yerine getirir.

Tablo 9. İdari Personelin Hizmet Süresine İlişkin Bilgiler

Hizmet Süreleri	Yıl İtibarıyla	
	Kişi Sayısı	%
1-4 Yıl	1	%50
5-6 Yıl	0	0
7-10 Yıl	0	0
10 Yıl Üzeri	1	%50

Tablo 10. Okul Yönetici Sayısı

YÖNETİCİ SAYILARI			
	Müdür	Müdür Başyardımcısı	Müdür Yardımcısı
Norm	1	0	1
Mevcut	1	0	1

Kaynak: Mebbis

Tablo 11. Öğretmenlerin Hizmet Süreleri (Yıl İtibarıyla)

Hizmet Süreleri	Branşı	Kadın	Erkek	Hizmet Yılı	Toplam
	1-3 Yıl		1	3	
4-6 Yıl		2	1		
7-10 Yıl		1	1		
11-15 Yıl					
16-20		1	2		
20 ve üzeri					

Kaynak: Mebbis

Tablo 12: Öğretmen, Öğrenci, Derslik Sayıları

SIRA	ÖĞRENCİ-ÖĞRETMEN-DERSLİK BİLGİLERİ	SAYI
1	Öğrenci Sayısı	117
2	Öğretmen Sayısı	12
3	Derslik Sayısı	9
4	Derslik Başına Düşen Öğrenci Sayısı	13
5	Öğretmen Başına Düşen Öğrenci Sayısı	9,75

Kaynak: E-okul

Tablo 13. Branş Bazında Öğretmen Norm, Mevcut, İhtiyaç Sayıları

Sıra	Branş	Norm	Mevcut	İhtiyaç
1	Türkçe	2	2	0
2	İngilizce	1	1	0
3	Fen Bilimleri	1	1	0
4	Özel Eğitim Öğretmeni	4	2	2
5	Matematik	2	2	0
6	Din Kültürü ve Ahlak Bilgisi	1	1	0
7	Sosyal Bilgiler	1	1	0
8	Beden Eğitimi ve Spor	1	1	0
9	Müzik	1	1	0

Kaynak: Mebbis

Tablo 14. Kurumdaki Mevcut Hizmetli/ Memur Sayısı

	Görevi	Erkek	Kadın	Eğitim Durumu	Hizmet Yılı	Toplam
1	Memur	0	0			
2	Hizmetli	0	0			

Tablo 15. Okul/ Kurum Rehberlik Hizmetleri

Mevcut Kapasite				Mevcut Kapasite Kullanımı ve Performans					
Psikolojik Danışman Norm Sayısı	Görev Yapan Psikolojik Danışman Sayısı	İhtiyaç Duyulan Psikolojik Danışman Sayısı	Görüşme Odası Sayısı	Danışmanlık Hizmeti Alan			Rehberlik Hizmetleri İle İlgili Düzenlenen Eğitim/Paylaşım Toplantısı vb. Faaliyet Sayısı		
				Öğrenci Sayısı	Öğretmen Sayısı	Veli Sayısı	Öğretmenlere Yönelik	Öğrencilere Yönelik	Velilere Yönelik
0	1		1	167	1	32	2	10	5

Kaynak:e-rehberlik

Tablo 16

Sınıf ve Öğrenci Bilgileri

Okulumuzda yer alan sınıfların öğrenci sayıları alttaki tabloda verilmiştir.

SINIFI	Kız	Erkek	Toplam	SINIFI	Kız	Erkek	Toplam
5A Sınıfı	6	8	14	8 hafif otizm sınıfı		1	1
6A Sınıfı	11	6	17				
6B Sınıfı	10	9	19				
7A Sınıfı	6	10	16				
7B Sınıfı	6	9	15				
8A Sınıfı	8	6	14				
8B Sınıfı	3	11	14				
5 Hafif Zihinsel Sınıfı		1	1				
5 hafif otizm Sınıfı		1	1				
6 hafif zihinsel sınıfı	3	2	5				

Kaynak:Eokul

TEKNOLOJİK DÜZEY

Tablo 17. Teknolojik Araç-Gereç Durumu

Akıllı Tahta Sayısı	11	TV Sayısı	0
Masaüstü Bilgisayar Sayısı	4	Yazıcı Sayısı	1
Tanımlanabilir Bilgisayar Sayısı	1	Fotokopi Makinası Sayısı	3
Projeksiyon Sayısı	1	İnternet Bağlantı Hızı	Fatih Projesi

Tablo 18. Fiziki Mekân Durumu

Okul Bölümleri		Özel Alanlar	Var	Yok
Okul Kat Sayısı	Zemin+Giriş+2	Çok Amaçlı Salon	-	
Derslik Sayısı	22	Çok Amaçlı Saha		-
Derslik Alanları (m2)	30	Kütüphane	-	
Kullanılan Derslik Sayısı	7	Fen Laboratuvarı	-	
Şube Sayısı	7	Bilgisayar Laboratuvarı	-	
İdari Odaların Alanı (m2)	30+35	İş Atölyesi		
Öğretmenler Odası (m2)	50	Beceri Atölyesi	-	
Okul Oturma Alanı (m2)		Pansiyon		
Okul Bahçesi (Açık Alan)(m2)				
Okul Kapalı Alan (m2)				
Sanatsal, bilimsel ve sportif amaçlı toplam alan (m ²)				
Kantin (m2)	16			
Tuvalet Sayısı	8 Adet			
Diğer (.....)				

ÖĞRENCİ DURUMU Tablo 19

	GENEL MEVCUT	ORTALAMA SINIF MEVCUDU	KAYNAŞTIRILMI ÖĞRENCİ SAYISI	AÇILAN KURS SAYISI	KURSA KATILAN ÖĞRENCİ SAYISI	KURSTA GÖREV ALAN ÖĞRETMEN SAYISI	KURSLARIN AKADEMİK BAŞARIYA ETKİSİ
2021	113	18	5	6	40	6	65
2022	135	18,2	6	6	45	8	70
2023	117	17	3	3	18	3	70

Kaynak: eokul

SOSYAL VE KÜLTÜREL FAALİYET Tablo 20

	GEZİ	GEZİYE KATILAN ÖĞRENCİ SAYISI	KERMES	KERMESE KATILAN VELİ SAYISI
2021	4	60	0	-
2022	5	75	0	-
2023	7	90	1	35

ÖĞRENCİ DEVAM DURUMU Tablo 21

	ÖĞRENCİLERİN DEVAMSIZLIK ORTALAMASI	ÖNCEKİ YILDA DEVAMSIZLIKTAN KALAN ÖĞRENCİ SAYISI	SÜREKLİ DEVAMSIZLIK YAPAN ÖĞRENCİ SAYISI
2021	7,8	0	2
2022	7,6	0	2
2023	7	2	4

Kaynak:eokul

MALİ KAYNAKLAR

Müdürlüğümüzün 2024-2028 döneminde kaynakları, uygulanmakta olan tasarruf tedbirleri de dikkati alınarak tahmin edilmiş ve tabloda sunulmuştur.

Tablo 22. Kaynak Tablosu

Kaynaklar	2024	2025	2026	2027	2028
Genel Bütçe	50000	60000	70000	80000	90000
Okul Aile Birliği	15000	20000	25000	30000	35000
Özel İdare	0	0	0	0	0
Kira Gelirleri	0	0	0	0	0
Döner Sermaye	0	0	0	0	0
Dış Kaynak/Projeler	0	0	0	0	0
Diğer	0	0	0	0	0
TOPLAM	65000	80000	95000	110000	125000

Tablo 23. Harcama Kalemler

Harcama Kalemi	Çeşitleri
Personel	Sözleşmeli olarak çalışan personelin (kalorifer yakıcısı) ücret, vergi, sigorta vb. giderleri
Onarım	Okul/kurum binası ve tesisatlarıyla ilgili her türlü küçük onarım; makine, bilgisayar, yazıcı vb. bakım giderleri
Sosyal-sportif faaliyetler	Etkinlikler ile ilgili giderler
Temizlik	Temizlik malzemeleri alımı
İletişim	Telefon, faks, internet, posta, mesaj giderleri
Kırtasiye	Her türlü kırtasiye ve sarf malzemesi giderleri

Tablo 24. Gelir-Gider Tablosu

YILLAR	2021		2022		2023	
	GELİR	GİDER	GELİR	GİDER	GELİR	GİDER
Temizlik	3000	2100	42500	8000	105000	13200
Küçük Onarım				15000		1190
Bilgisayar harcamaları				9000		50000
Büro Makinaları Harcamaları						30000
Telefon						
Sosyal Faaliyetler				6000		
Kırtasiye		900		4500		10600
GENEL						

ÇEVRE ANALİZİ (PESTLE)

Çevre analiziyle okul/kurum üzerinde etkili olan veya olabilecek politik, ekonomik, sosyo - kültürel, teknolojik, yasal çevresel dış etkenlerin tespit edilmesi amaçlanır. Dış çevreyi oluşturan unsurlar (nüfus, demografik yapı, coğrafi alan, kentsel gelişme, sosyokültürel hayat, ekonomik, sosyal, politik, kültürel durum, çevresel, teknolojik ve rekabete yönelik etkenler vb.) okul ve kurumun kontrolü dışındaki koşullara bağlı ve farklı eğilimlere sahiptir. Bu unsurlar doğrudan veya dolaylı olarak okul/kurumun faaliyet alanlarını etkilemektedir.

Bu bölümde, okul/kurum etkileyen ya da etkileyebilecek dış çevre eğilimleri ve koşulları değerlendirilir. Bu analiz ile elde edilen veriler, GZFT analizinin “fırsatlar” ve “tehditler” bölümlerinin oluşturulmasında zemin oluşturur. Tespit ile ihtiyaçların belirlenmesi ise stratejilerin geliştirilmesinde önemli bir rol oynayacaktır.

Söz konusu etkenlerin tespit edilmesinde PESTLE matrisinden faydalanılır.

Okul ve kurum dış çevrede meydana gelebilecek değişiklikleri sürekli olarak izleyerek analiz etmek, ortaya çıkabilecek fırsat-tehditleri önceden tahmin edip gerekli önlemleri almak zorundadır.

Okul/kurum içi analizde, sağlıklı bir şekilde ortaya konan güçlü ve zayıf yönler, çevre analizi aşamasında elde edilecek fırsatlar ve tehditler ile birlikte değerlendirilerek en uygun stratejiler belirlenmelidir.

Tablo 25. PESTLE Analiz Tablosu

Politik-Yasal etkenler	Ekonomik etkenler
<ul style="list-style-type: none">• Kalkınma Planı ve Orta Vadeli Program,• Bakanlık, il ve ilçe stratejik planlarının incelenmesi,• Yasal yükümlülüklerin belirlenmesi,• Oluşturulması gereken kurul ve komisyonlar,• Okul/kurum çevresindeki politik durum.	<ul style="list-style-type: none">• Okul/kurumun bulunduğu çevrenin genel gelir durumu,• İş kapasitesi,• Okul/kurumun gelir/giderini arttırıcı unsurlar,• Tasarruf sağlama imkânları,• İşsizlik durumu,• Mal-ürün ve hizmet satın alma imkânları,• Kullanılabilir bütçe
Sosyokültürel etkenler	Teknolojik etkenler
<ul style="list-style-type: none">• Kariyer beklentileri,• Ailelerin ve öğrencilerin bilinçlenmeleri,• Aile yapısındaki değişimler (geniş aileden çekirdek aileye geçiş, erken yaşta evlenme vs.),• Nüfus artışı,• Göç,• Nüfusun yaş gruplarına göre dağılımı,• Hayat beklentilerindeki değişimler (Hızlı para kazanma hırısı, lüks yaşama düşkünlük, kırsal alanda kentsel yaşam),• Beslenme alışkanlıkları,• Değerler, mesleki etik kuralları vb.	<ul style="list-style-type: none">• Okul/kurumun teknoloji kullanım durumu• e- Devlet uygulamaları,• Dijital Platformlar üzerinden uzaktan eğitim imkânları,• Okul/kurumun sahip olmadığı teknolojik araçlar• Personelin ve öğrencilerin teknoloji kullanım kapasiteleri,• Personelin ve öğrencilerin sahip olduğu teknolojik araçlar,• Teknoloji alanındaki gelişmeler• Teknolojinin eğitimde kullanımı
Çevresel Etkenler	
<ul style="list-style-type: none">• Hava ve su kirlenmesi,• Toprak yapısı,• Bitki örtüsü,• Doğal kaynakların korunması için yapılan çalışmalar,• Çevrede yoğunluk gösteren hastalıklar,• Doğal afetler	

GZFT ANALİZİ

Tablo26. GZFT Analizi

GÜÇLÜ YÖNLER

Eğitim ve Öğretime Erişim	Eğitim ve Öğretimde Kalite	Kurumsal Kapasite
<ol style="list-style-type: none">1. Velilerimizin sosyal-ekonomik düzeyinin orta seviyede olması2. Yetiştirme kurslarının olması3. Velilerin öğretmenlerle kolay iletişim kurması4.Okul bahçesinin büyük olması5. Veli toplantılarına katılımın yüksek oranda sağlanıyor olması6.Okul çalışanlarının işbirliğine açık olması7.Okulda tekli eğitim yapılması8.Ders başlama saatinin geç olması9.Özel eğitim sınıflarımızın bulunması10. Destek eğitim faaliyetlerinin yapılması	<ol style="list-style-type: none">1.Eğitim kadrosunun tecrübeli ve dinamik olması2.Okulda çok amaçlı salonun olması3.Okulda fen laboratuvarının olması ve aktif bir şekilde kullanılması4.Teknolojik donanımın yeterli olması5.Okulumuzun tam gün eğitim yapması6.vVeli öğretmen işbirliğinin güçlü bir şekilde uygulanması7.Mevcut personelin tecrübe ve gücünü çalışmalarına yansıtıyor olması8.Kısıtlı olanaklara rağmen sosyal faaliyetlerin çok iyi bir şekilde yürütülmesi9.Öğretmenlerin sınıflarda etkileşimli tahtadan yararlanabilmesi.10. Okula ulaşımın kolay olması11. Okul servislerinin olması12. Dosyalama ve arşiv bölümünün düzenli olması13. Kameraların olması14. Halk eğitim merkezli kurslar açılması	<ol style="list-style-type: none">1. Öğretmen başına düşen öğrenci sayısının istenen seviyede olması2.Sınıfların teknolojik donanıma sahip olması3.Öğrenci devamsızlığı ve disiplin olaylarının az olması.4.Yönetimin kadrosunun yeniliğe açık olması5. Temizlik, kırtasiye malzemeleri her türlü ihtiyaçların zamanında karşılanması

FIRSATLAR

Eđitim ve Öğretime Erişim	Eđitim ve Öğretimde Kalite	Kurumsal Kapasite
<p>1. Velilerimizin eğitim öğretimin önemi konusunda bilinçli olması</p> <p>2. Kız çocukların eğitim almaları konusunda zorluk çekmemeleri,</p> <p>3. Okulumuza ulaşım konusunda sıkıntı yaşanmaması</p> <p>4.Okul çevresinde fazla alışveriş merkezinin olmaması</p> <p>5.Okul servisinin olması</p> <p>6. Öğretmenler arası yeniliklere açık olması</p>	<p>7. Halk eğitimle iletişimin kolay olması</p> <p>8. Öğretmenlerin teknolojiye hakim olmaları</p> <p>9. Okulumuzda sınıflarda öğrenci mevcutlarının düşük olması</p> <p>10. Gerekli yardımcı kaynakları temin kolaylığı</p> <p>11. Velilerin sosyo ekonomik durumlarının orta olması</p> <p>12. Öğretmenler arası işbirliğinin iyi olması</p> <p>13.Okul personelinin işbirliğine açık olması</p>	<p>1. Okulumuzda rehber öğretmen sayısının(görevlendirme) yeterli olması</p> <p>2. Okulumuzun bahçesinin geniş olması</p> <p>3.Çevre esnafının olumlu etkileri</p> <p>4. Gerekli yardımcı kaynakları temin kolaylığı</p>

TEHDİTLER

Eğitim ve Öğretime Erişim	Eğitim ve Öğretimde Kalite	Kurumsal Kapasite
<ol style="list-style-type: none">1. Okulumuzun cadde üzerinde olması2. Öğrenci devamsızlığı3. Okul çıkış saatlerinde trafik yoğunluğu4. İlkokul ve ortaokul aynı binada eğitim görüyor olması5. Güvenlik görevlisi bulunmaması6. Taşımali eğitim merkezi olunması	<ol style="list-style-type: none">1. Öğrencilerin iletişim araçlarını amacına uygun kullanmamaları2. Öğrencilerin kitap okuma alışkanlıklarının olmaması3. İnternet ortamında oluşan bilgi kirliliği, doğru ve Tehditler güvenilir bilgiyi ayırt etme gücülüğü4. Okulun cadde üzerine yakın olması	<ol style="list-style-type: none">1. Bakanlık bütçesinin okul ve kurumların ihtiyaçlarını karşılayacak düzeyde olmaması2. Gelişen ve değişen teknolojiye uygun donatım maliyetinin yüksek olması3. Medyada eğitim ve öğretime ilişkin çoğunlukla olumsuz haberlerin ön plana çıkarılması

ZAYIF YÖNLERİMİZ

Eğitim ve Öğretime Erişim	Eğitim ve Öğretimde Kalite	Kurumsal Kapasite
<p>1. İlkokuldan ortaokulu devam eden öğrencilerden akademik düzeyi düşük öğrencilerin okulumuzda eğitim öğretime devam ediyor olması</p> <p>2. Velilerin öğrencilerin eğitimine yeterli önemi göstermiyor olması</p>	<p>1. Okulun başlangıç ve bitiş saatlerinden dolayı sosyal faaliyetlere yeterli zamanın ayrılamaması</p> <p>2. Kapalı spor salonunun bulunmaması</p> <p>3. Okul kütüphanesinin yetersiz olması</p> <p>4. Okulumuzda kadrolu görsel sanatlar ve teknoloji tasarım öğretmenin olmaması</p> <p>5. Taşınabilir eğitim merkezi bulunması</p> <p>6. Güvenlik görevlimizin bulunmaması</p>	<p>1. Okulumuzun fiziksel kapasitesinin yetersiz olması</p> <p>2. Kantinin fiziksel kapasitesinin yetersiz olması.</p> <p>3. İlkokul ile ortaokul öğrencilerinin aynı ortak alanları kullanıyor olması</p>

Tespit ve İhtiyaçların Belirlenmesi

Tablo27: Tespitler ve İhtiyaçlar

DURUM ANALIZİ AŞAMALARI	TESPİTLER/SORUNLANLARI	İHTİYAÇLAR/GELİŞİMLERİ
Uygulanmakta Olan Stratejik Planın Değerlendirilmesi	<ul style="list-style-type: none"> Hedeflerin paydaş beklentilerini tam olarak ifade edecek şekilde ihtiyaçları karşılayacak sayıda olmaması 	<ul style="list-style-type: none"> Hedeflerin, stratejik planda yer alan analizlerin tamamı değerlendirilerek, içerik ve sayı bakımından iyi ifade edilmesi
Mevzuat Analizi	<ul style="list-style-type: none"> Özel sektör kuruluşları, üniversiteler ve yerel kuruluşlar ile işbirliği gerektiren çalışmalarda, kurum ve kuruluşların mevzuat farklılığından kaynaklanan sorunlar 	<ul style="list-style-type: none"> Özel sektör, üniversite ve yerel kuruluşlarla düzenlenen protokollerde mevzuatla birlikte kurumumuzun mevcut durumu ve kuruluş politikalarının birlikte değerlendirilmesi
Ust Politika Belgeleri Analizi*		<ul style="list-style-type: none"> Stratejik Plan Hazırlama, Performans Programı ve Faaliyet Raporu Hazırlama, Stratejik Yönetim Süreci ile ilgili diğer iş ve işlemler
Paydaş Analizi	<ul style="list-style-type: none"> Paydaşların çeşitliliği ve paydaş kitlesinin nicel büyüklüğü, İdarenin sorumluluk veya yetki alanı dışında paydaş beklentilerinin bulunması 	<ul style="list-style-type: none"> Paydaşların idareden beklentilerinin faaliyet alanlarıyla uyumu sağlanmalı, plan döneminde kurumsal faaliyetler hakkında paydaşlara düzenli bilgilendirme yapılması
İnsan Kaynakları Yetkinlik Analizi	<ul style="list-style-type: none"> Ulaşılabilir imkânlar ve doğal koşullar nedeni ile öğretmenlerin il merkezini veya belirli ilçeleri tercih etmeleri 	<ul style="list-style-type: none"> Atama ve yer değiştirme döneminde daha az tercih edilen ilçelerde öğretmenlere yönelik sosyal/kültürel faaliyetlere, motivasyon çalışmalarına daha fazla önem verilmemesi
Kurum Kültürü Analizi	<ul style="list-style-type: none"> Stratejik Yönetimde Süreci ilçe iş ve işlemlerini koordine edecek, nitelikli personel sayısının az olması 	<ul style="list-style-type: none"> Merkeziv mahalli hizmetçi eğitim faaliyetleri ilçe Stratejik Yönetim Süreci iş ve işlemlerini koordine edecek personel sayısının artırılması
Fiziki Kaynak Analizi	<ul style="list-style-type: none"> 	<ul style="list-style-type: none"> Kurumumuz bünyesinde yürütülen proje çalışmalarında öğrenci ve öğretmenlerin taşınması için ulaşım aracı tahsis edilmesi
Teknoloji ve Bilişim Altyapısı Analizi		<ul style="list-style-type: none"> Yerel istatistik sisteminin etkin şekilde kullanılması için gerekli yasal düzenlemelerin yapılması
Mali Kaynak Analizi	<ul style="list-style-type: none"> Öngörülemeyen nedenlerden dolayı bütçede kesinti ihtimalinin yapılması 	<ul style="list-style-type: none"> Harcama planlamalarında mali kaynaklarda meydana gelecek öngörülemeyen değişikliklerin dikkate alınması

GELECEĐE BAKIŐ

Misyon

MİSYONUMUZ

Sevgiyi, saygıyı, hoŐ gry nemseyen, sorumluluk bilincine sahip, đrenmeyi đrenmiŐ, baŐarıyı ilke edinen, rnek davranıŐları ve alıŐmalarıyla saygınlıđa ulaŐmıŐ fırsatlardan eŐit olarak yararlanabilen demokratik genler yetiŐtirmek iin varız.

VİZYONUMUZ

İnsanları seven, onlara saygı duyan, sorumluluk bilinci geliŐmiŐ đrencilerin yetiŐtiđi; gveni, baŐarıyı ve saygınlıđı temsil eden demokratik bir okul olmak.

İLKELERİMİZ

- Veli, đretmen ve đrenciler karŐılıklı sevgi, saygı ve gveni ilke edinir
- Srekli baŐarı iin gerekli bilgi ve becerileri edinmek ilkemizdir.
- zgven ve farkındalık ilkemizdir
- Atatrk ilke ve inkılaplarına bađlılık ilkemizdir
- Srekli geliŐen okul anlayıŐı ilkemizdir
- Veli-đrenci-đretmen iŐbirliđi ilkemizdir

TEMEL DEĞERLER

- Milli ve Manevi Değerler
- Yasalara Saygı
- Akılcılık
- Çağdaşlık
- İşbirliği ve Bilgi Paylaşımı
- Demokratik Sorun Çözme Yöntemleri
- Eleştirel Düşünme
- Fırsat Eşitliği
- Kaliteli Hizmet
- Stratejik Yönetim Süreci
- Araştırma ve Geliştirme
- Evrensel Değerler
- Kişisel ve Mesleki Gelişim
- Üretkenlik
- İletişim Yöntemlerinin Geliştirilmesi

AMAÇ, HEDEF VE PERFORMANS GÖSTERGESİ İLE STRATEJİLERİN BELİRLENMESİ

Tablo-28 Stratejik Amaçlar, Hedefler

TEMA: Eğitim ve Öğretimde Kalite-Kurumsal Kapasite-Eğitim Öğretime Erişim ve Katılım	
Okul/Kurum Türü: Ortaokul	
Amaç-1	A1.Öğrencilerin eğitim öğretime etkin katılımlarıyla donanımlı olarak bir üst öğrenime geçişi sağlanacaktır.
Amaç-2	A2. Öğrencilere medeniyetimizin ve insanlığın ortak değerleriyle çağın gereklerine uygun bilgi, beceri, tutum ve davranışlar kazandırılacaktır.
Amaç-3	A3. Eğitim ortamlarının fiziki imkânları geliştirilecektir.

Stratejik Hedefler, Performans Göstergeleri,Stratejiler

TEMA: Eğitim ve Öğretime Erişim ve Katılım	
Okul/Kurum Türü: Ortaokul	
Amaç-1	A1.Öğrencilerin eğitim öğretime etkin katılımlarıyla donanımlı olarak bir üst öğrenime geçişi sağlanacaktır.
Hedef-1	A1.H1. Öğrenme kayıpları önleyici çalışmalar yapılarak azaltılacaktır.
Hedef-2	A1.H2.Öğrenci devamsızlığını azaltıcı çalışmalar yapılacaktır.

TEMA: Eğitim ve Öğretimde Kalite	
Okul/Kurum Türü: Ortaokul	
Amaç-2	A2. Öğrencilere medeniyetimizin ve insanlığın ortak değerleriyle çağın gereklerine uygun bilgi, beceri, tutum ve davranışlar kazandırılacaktır.
Hedef-1	A2.H1. Öğrencilerin akademik başarılarıyla birlikte tasarım ve girişimcilik yönlerini artırmaya yönelik bütüncül çalışmalar yürütülecektir.
Hedef-2	A2.H2.Kitap okuma oranını artırıcı çalışmalar yapılacaktır.

TEMA: Kurumsal Kapasite	
Okul/Kurum Türü: Ortaokul	
Amaç-3	A3. Eğitim ortamlarının fiziki imkânları geliştirilecektir.
Hedef-1	A3.H1. Temel eğitimde okulların niteliğini arttıracak uygulamalara ve çalışmalara yer verilmesi sağlanacaktır.
Hedef-2	A3.H2.Okuldaki kitap sayısı, zeka oyunları ve satranç setlerini artırma çalışmaları yapılacaktır.

Amaç 1	A1.Öğrencilerin eğitim öğretime etkin katılımlarıyla donanımlı olarak bir üst öğrenime geçişi sağlanacaktır.
Hedef 1.1	Öğrenme kayıpları önleyici çalışmalar yapılarak azaltılacaktır.

Performans Göstergeleri	Hedefe Etkisi*	Başlangıç Değeri**	2024	2025	2026	2027	2028	İzleme Sıklığı	Rapor Sıklığı
PG 1.1.1 Bir eğitim ve öğretim yılında destekleme ve yetiştirme kurslarına kayıt yaptıran öğrenci oranı (%)	50	%60	62	64	66	68	70	6 ay	12 ay
PG 1.1.2 Destekleme ve yetiştirme kurslarına devam eden öğrencilerin katılım sağladığı derslerin not ortalaması	50	80	82	84	86	88	90	6 ay	12 ay
Koordinatör Birim	Okul idaresi, rehberlik servisi								
İş birliği Yapılacak Birimler	Öğrenci velileri, sınıf rehber öğretmenleri, branş öğretmenleri								
Riskler	Haftasonu kurslarına ulaşım sorunu olması Öğrenci ve velilerin kurslara gerekli önemi göstermemesi								
Stratejiler	S1 Öğrencilerin genel derslerdeki kazanım eksiklikleri tespit edilerek destekleme ve yetiştirme kurslarıyla akademik yeterliklerinin artırılması sağlanacaktır. S2 Dijital platformlar aracılığıyla öğrencilerin tamamlayıcı ve destekleyici eğitim almaları sağlanacaktır. S3 DYK'lara yönelik ders içeriklerine katkı sağlayacak etkinlik, okuma vb aktivitelerin zenginleştirilmesi sağlanacaktır. S4 DYK içerikleri öğrencinin hazır bulunuşluk seviyesi dikkate alınarak hazırlanacaktır.								
Maliyet Tahmini	DYK kurslarının okulumuza herhangi bir masrafı yoktur.								

Tespitler	Açılan DYK kursuna öğrenciler düzenli olarak devam etmektedir. Okulumuzda devamsızlık oranları düşüktür.
İhtiyaçlar	Okulumuzun kırsal bir bölgede olması dolayısıyla haftasonu taşınmalı eğitime ihtiyaç duyulmaktadır.

Amaç 1	A1.Öğrencilerin eğitim öğretime etkin katılımlarıyla donanımlı olarak bir üst öğrenime geçişi sağlanacaktır.								
Hedef 1.2	A1.H2.Öğrenci devamsızlığını azaltıcı çalışmalar yapılacaktır.								
Performans Göstergeleri	Hedefe Etkisi*	Başlangıç Değeri**	2024	2025	2026	2027	2028	İzleme Sıklığı	Rapor Sıklığı
PG 1.1.1 20 gün ve üzeri özürsüz devamsızlık yapan öğrenci oranı (%) PG 1.4	50	%17	%16	%14	%12	%10	%8	6 ay	12 ay
PG 1.1.2 20 gün ve üzeri özürlü devamsızlık yapan öğrenci oranı (%)	50	5	5	4	4	4	3	6 ay	12 ay
Koordinatör Birim	Okul idaresi, rehberlik servisi								
İş birliği Yapılacak Birimler	Öğrenci velileri, sınıf rehber öğretmenleri, branş öğretmenleri								
Riskler	Velinin devamsızlığa gerekli önemi göstermemesi								
Stratejiler	S1 Öğrencilerin devamsızlık nedenleri tespit edilerek devamsızlığa neden olan etmenler giderilecektir.								
Maliyet Tahmini	5000 TL								
Tespitler	Öğrenci devamsızlığı çok düşük bir seviyededir.								
İhtiyaçlar	Yapılacak veli ziyaretleri için araca ve finansmana ihtiyaç duyulmaktadır.								

Amaç 2	A2. Öğrencilere medeniyetimizin ve insanlığın ortak değerleriyle çağın gereklerine uygun bilgi, beceri, tutum ve davranışlar kazandırılacaktır.								
Hedef 1.1	A2.H1. Öğrencilerin akademik başarılarıyla birlikte tasarım ve girişimcilik yönlerini artırmaya yönelik bütüncül çalışmalar yürütülecektir.								
Performans Göstergeleri	Hedefe Etkisi*	Başlangıç Değeri**	2024	2025	2026	2027	2028	İzleme Sıklığı	Rapor Sıklığı
PG 1.1.1 Matematik dersi yıl sonu puanı ortalaması	10	56,2	58	60	61	62	64	6 ay	12 ay
PG 1.1.2 Türkçe dersi yıl sonu puanı ortalaması	10	71,6	73	74	76	78	80	6 ay	12 ay
PG 1.1.3 Fen Bilimleri dersi yıl sonu puanı ortalaması	10	63,9	65	67	69	71	73	6 ay	12 ay
PG 1.1.4 Sosyal Bilimler dersi yıl sonu puanı ortalaması	10	57,5	59	61	63	65	67	6 ay	12 ay
PG 1.1.5 Yabancı dil dersi yıl sonu puanı ortalaması	10	63,4	65	67	68	69	72	6 ay	12 ay
PG 1.1.6 Okulun katılım sağladığı ulusal ve uluslararası proje sayısı	25	0	0	1	1	2	2	6 ay	12 ay
PG 1.1.7 Bir eğitim ve öğretim yılında yerel, ulusal ve uluslararası proje, yarışma vb. etkinliklere katılan öğrenci oranı (%)	25	5	6	7	8	9	10	6 ay	12 ay
Koordinatör Birim	Okul idaresi								
İş birliği Yapılacak Birimler	Sınıf rehber öğretmenleri, branş öğretmenleri, rehberlik servisi								
Riskler	Projelere yeterli destek bulunamaması Öğrencilerin evlerin uyanların fazla olması ve ders çalışma alışkanlığının düşmesi								
Stratejiler	S1 Öğrencilerin kazanım eksiklikleri tespit edilerek destekleme ve yetiştirme kurslarıyla akademik yeterliklerinin artırılması sağlanacaktır. S2 Öğrencilerin kompozisyon, resim, şiir vb. yarışmalara katılımları teşvik edilecek, okul içerisinde yapılan yarışmalarda öğrencilerin ödüllendirilmesi sağlanacaktır. S3 Öğrencilerin yerel, ulusal ve uluslararası proje ve yarışmalara katılmaları teşvik edilecektir.								

Maliyet Tahmini	50.000 TL									
Tespitler	Yarışma ve projelere katılan öğrencilerin ulaşım ve beslenme ihtiyaçlarını karşılamakta yaşanan güçlükler. Proje çalışmaları yapılacak ortamların yetersizliği Proje çalışmalarında gerekli araç gereçlere ulaşımında yaşanan güçlükler.									
İhtiyaçlar	Projelerin okul düzeylerine uygun düzenlenmesi. Proje ve etkinliklerin maliyetinin karşılanması.									
Amaç 2	A2. Öğrencilere medeniyetimizin ve insanlığın ortak değerleriyle çağın gereklerine uygun bilgi, beceri, tutum ve davranışlar kazandırılacaktır.									
Hedef 1.2	A1.H2. Kitap okuma oranını artırıcı çalışmalar yapılacaktır.									
Performans Göstergeleri	Hedefe Etkisi*	Başlangıç Değeri**	2024	2025	2026	2027	2028	İzleme Sıklığı	Rapor Sıklığı	
PG 1.1.1 Öğrenci başına okunan kitap sayısı	50	8	9	10	11	12	15	6 ay	12 ay	
PG 1.1.2 Kütüphanede bulunan kitap sayısı	50	2300	2350	2450	2550	2650	2750	6 ay	12 ay	
Koordinatör Birim	Okul idaresi									
İş birliği Yapılacak Birimler	Sınıf rehber öğretmenleri, türkçe öğretmenleri, rehberlik servisi									
Riskler	Öğrencilerin kitap okumaya ilgisinin az olması Yapılacak olan kitap okuma projesi adına maddi kaynak bulmada problemler yaşanması									
Stratejiler	S1 Okul kütüphanesi zenginleştirilecektir. S2 Öğrencilerin kitap okumasını teşvik edecek etkinlikler düzenlenecektir.									
Maliyet Tahmini	20.000 TL									
Tespitler	Öğrencilerin genel olarak düzenli okuma seviyeleri düşüktür. Ancak dikkat çekici yarışmalar ve ödüllerle okumaya teşvik edilebilir.									
İhtiyaçlar	Kütüphaneye öğrenci ilgi ve ihtiyaçlarına göre kitapların temin edilmesi. Yapılacak kitap okuma yarışmalarına finansal destek bulunması.									

Amaç 3	A3. Eğitim ortamlarının fiziki imkânları geliştirilecektir.								
Hedef 1.1	A3.H1. Temel eğitimde okulların niteliğini arttıracak uygulamalara ve çalışmalara yer verilmesi sağlanacaktır								
Performans Göstergeleri	Hedefe Etkisi*	Başlangıç Değeri**	2024	2025	2026	2027	2028	İzleme Sıklığı	Rapor Sıklığı
PG 1.1.1 P 1.1 İyileştirilen fiziki mekân sayısı.	100	%25	%35	%45	%55	%65	%75	6 ay	12 ay
Koordinatör Birim	Okul idaresi								
İş birliği Yapılacak Birimler	Okul aile birliği, İlçe Milli Eğitim Müdürlüğü, İl Milli Eğitim Müdürlüğü, Milli Eğitim Bakanlığı								
Riskler	Fiziki mekan iyileştirme maliyetlerinin yüksek oluşu								
Stratejiler	S1 Fen Bilimleri laboratuvarı malzeme yönünden tamamlanacaktır S2 Çok amaçlı salonun düzenlenmesi S3 Spor salonu olarak kullanılan kısma uygun oyun malzemeleri alınması								
Maliyet Tahmini	300.000 TL								
Tespitler	Okul aile birliği bütçesi ve merkezi bütçeden ödenek talebi ile düzenlemelerin yapılması planlanmaktadır								
İhtiyaçlar	Deney malzemelerinin azlığı Çok amaçlı salonun havalandırma, sahne ihtiyacı Yağmurlu havalarda öğrencilerin Beden Eğitimi dersini yapabilecekleri fiziki mekan ihtiyacı								

Amaç 3	A3. Eğitim ortamlarının fiziki imkânları geliştirilecektir.								
Hedef 1.2	A3.H2.Okuldaki kitap sayısı, zeka oyunları ve satranç setlerini artırma çalışmaları yapılacaktır.								
Performans Göstergeleri	Hedefe Etkisi*	Başlangıç Değeri**	2024	2025	2026	2027	2028	İzleme Sıklığı	Rapor Sıklığı
PG 1.1.1 Okuldaki kitap sayısı	50	2300	2350	2450	2550	2650	2750	6 ay	12 ay
PG 1.1.2 Okuldaki zeka oyunları ve satranç seti sayısı	50	20	22	24	26	28	30	6 ay	12 ay
Koordinatör Birim	Okul idaresi								
İş birliği Yapılacak Birimler	Sınıf rehber öğretmenleri, Türkçe öğretmenleri, rehberlik servisi								
Riskler	Öğrencilerin kitap okumaya ilgisinin az olması Yapılacak olan kitap okuma projesi adına maddi kaynak bulmada problemler yaşanması								
Stratejiler	S1 Okul kütüphanesi zenginleştirilecektir. S2 Öğrencilerin kitap okumasını teşvik edecek etkinlikler düzenlenecektir.								
Maliyet Tahmini	20.000 TL								
Tespitler	Öğrencilerin genel olarak düzenli okuma seviyeleri düşüktür.Ancak dikkat çekici yarışmalar ve ödüllerle okumaya teşvik edilebilir.								
İhtiyaçlar	Kütüphaneye öğrenci ilgi ve ihtiyaçlarına göre kitapların temin edilmesi. Yapılacak kitap okuma yarışmalarına finansal destek bulunması.								

Maliyetlendirme

Tahmini Kaynaklar Analizinden yararlanılarak kurumumuzun 5 yıllık hedeflerine ulaşılabilmesi için planlanan faaliyetlerin tahmini maliyet analizi yapılmıştır.

Tablo29:Tahmini Maliyetler (TL)

	2024	2025	2026	2027	2028	Toplam Maliyet
Amaç 1						
Hedef 1.1	-	-	-	-	-	-
Hedef 1.2	1000	1000	1000	1000	1000	5000
Amaç 2						
Hedef 2.1	5000	7000	8000	12500	17500	50000
Hedef 2.2	2000	3000	5000	5000	5000	20000
Amaç 3						
Hedef 3.1	30000	50000	70000	70000	80000	300000
Hedef 3.2	2000	3000	5000	5000	5000	20000
Genel Yönetim Giderleri	2000	2000	2000	2000	2000	10000
TOPLAM	42000	66000	71000	95500	110500	405000

İzleme ve Değerlendirme

Müdürlüğümüzün 2024-2028 Stratejik Planı İzleme ve Değerlendirme sürecini ifade eden İzleme ve Değerlendirme Modeli hazırlanmıştır. Müdürlüğümüzün Stratejik Plan İzleme- Değerlendirme çalışmaları eğitim-öğretim yılı çalışma takvimi de dikkate alınarak 6 aylık ve 1 yıllık sürelerde gerçekleştirilecektir. 6 aylık sürelerde rapor hazırlanacak ve değerlendirme toplantısı düzenlenecektir. İzleme-değerlendirme raporu, istenildiğinde İlçe Milli Eğitim Müdürlüğü'ne gönderilecektir. Ayrıca ilçemizin Mülki İdari Amirine sunulacaktır. 1 yıllık izleme-değerlendirme çalışmaları, Stratejik Planımızda yer alan hedeflerin yıllık düzeyde ifade edildiği Performans Programı ve yılsonunda gerçekleşme düzeylerinin belirlendiği Faaliyet Raporu hazırlanarak yapılacaktır.

Şekil 3: İzleme ve Değerlendirme Süreci



EKLER:

Sıra No	MADDELER	Kesinlikle Katılmıyorum	Katılmıyorum	Kararsızım	Katılıyorum	Kesinlikle Katılıyorum
1	Okulumuzda alınan kararlar, çalışanların katılımıyla alınır.					
2	Her türlü ödüllendirmede adil olma, tarafsızlık ve objektiflik esastır.					
3	Kendimi, okulun değerli bir üyesi olarak görürüm.					
4	Çalıştığım okul bana kendimi geliştirme imkânı					
5	Okul, teknik araç ve gereç yönünden yeterli donanıma sahiptir.					
6	Okulda çalışanlara yönelik sosyal ve kültürel faaliyetler düzenlenir.					
7	Okulda öğretmenler arasında ayırım yapılmakta mıdır?					
8	Okulumuzda yerelde ve toplum üzerinde olumlu etki bırakacak çalışmalar yapmaktadır.					
9	Yöneticilerimiz, yaratıcı ve yenilikçi düşüncelerin üretilmesini teşvik etmektedir.					
10	Yöneticiler, okulun vizyonunu, stratejilerini, iyileştirmeye açık alanlarını vs. çalışanlarla paylaşır.					
11	Okulumuzda sadece öğretmenlerin kullanımına tahsis edilmiş yerler yeterlidir.					
12	Alanıma ilişkin yenilik ve gelişmeleri takip eder ve kendimi güncellerim.					
13	Kurumdaki tüm duyurular çalışanlara zamanında iletilir.					

S i r a N o	MADDELER	Kesinlikl e Katılmıy orum	Katılmıy orum	Kararsız m	Katılıyor um	Kesinlikle Katılıyorum
1	İhtiyaç duyduğumda okul çalışanlarıyla rahatlıkla görüşebiliyorum.					
2	Bizi ilgilendiren okul duyurularını zamanında öğreniyorum.					
3	Öğrencimle ilgili konularda okulda rehberlik hizmeti alabiliyorum.					
4	Okula ilettiğim istek ve şikayetlerim dikkate alınmıyor.					
5	Öğretmenler yeniliğe açık olarak derslerin işlenişinde çeşitli yöntemler kullanmaktadır.					
6	Okulda yabancı kişilere karşı güvenlik önlemleri alınmaktadır.					
7	Okulda bizleri ilgilendiren kararlarda görüşlerimiz dikkate alınır.					
8	E-Okul Veli Bilgilendirme Sistemi ile okulun internet sayfasını düzenli olarak takip ediyorum.					
9	Çocuğumun okulunu sevdiğini ve öğretmenleriyle iyi anlaştığını düşünüyorum.					
10	Okul, teknik araç ve gereç yönünden yeterli donanıma sahiptir.					
11	Okul her zaman temiz ve bakımlıdır.					
12	Okulun binası ve diğer fiziki mekanlar yeterlidir.					
13	Okulumuzda yeterli miktarda sanatsal ve kültürel faaliyetler düzenlenmektedir.					

Sıra No	MADDELER	Kesinlikle Katılmıyorum	Katılmıyorum	Kararsızım	Katılıyorum	Kesinlikle Katılıyorum
1	Öğretmenlerimle ihtiyaç duyduğumda rahatlıkla görüşebilirim.					
2	Okul müdürü ile ihtiyaç duyduğumda rahatlıkla konuşabiliyorum.					
3	Okulun rehberlik servisinden yeterince yararlanabiliyorum.					
4	Okula ilettiğimiz öneri ve isteklerimiz dikkate alınır.					
5	Okulda kendimi güvende hissediyorum.					
6	Okulda öğrencilerle ilgili alınan kararlarda bizlerin görüşleri alınır.					
7	Öğretmenler yeniliğe açık olarak derslerin işlenişinde çeşitli yöntemler kullanmaktadır.					
8	Derslerde konuya göre uygun araç gereçler kullanılmaktadır.					
9	Teneffüslerde ihtiyaçlarımı giderebiliyorum.					
10	Okulun içi ve dışı temizdir.					
11	Okulun binası ve diğer fiziki mekanlar yeterlidir.					
12	Okul kantininde satılan malzemeler sağlıklı ve güvenlidir.					
13	Okulumuzda yeterli miktarda sanatsal ve kültürel faaliyetler düzenlenmektedir.					